

# WOCHENBLATT

## 26.02.2025

Liebe Schulgemeinschaft,

diese Ausgabe lädt wieder zum Mitmachen ein.

Mit einer Petition gegen die dauerhafte Kürzung von Landesmitteln für Waldorfschulen und weitere Ersatzschulen gehen wir den nächsten Schritt und brauchen mindestens 2.000 Stimmen, gern mehr. (Seite 3)

Die Mitgliederversammlung des Schulvereins verzeichnete eine erfreulich hohe Beteiligung und gemeinsam wurde über die Schulgelderhöhung entschieden. (Seite 4)  
In der Delegation Elternbeiträge engagieren sich Eltern, um andere Eltern zu Ermäßigungsanträgen zu beraten. Die Türen stehen weit offen. (Seite 6)

Zum Mitsingen lädt der Waldorffreundechor alle ein. Nur keine Scheu, die Lust am Singen reicht völlig aus, um mit dabei zu sein.

Wir wünschen allen viel Freude an gemeinsamen Aktivitäten - vielleicht ja auch beim Fasching im Norden.

Beatrix Richter, Ulrike Schulte-Rahde, Yvonne Rehmann  
*Delegation Öffentlichkeitsarbeit*



## AKTUELLE TERMINE & AUSBLICK

**Mo., 03.03.2025 - Mi., 05.03.2025: schulfrei für alle Schüler\*innen**  
bewegliche Ferientage

**Do., 06.03.2025 - Fr., 07.03.2025: schulfrei für alle Schüler\*innen**  
SCHILF Schulentwicklungstage

**Fr., 28.03.2025 - So. 30.03.2025: "Verwandte sind auch Menschen"**  
Klassenspiel der 8a im Forum

**Fr., 14.03.2025: Elternsprechtage**

**Fr., 11.04.2025 - Fr., 25.04.2025: Osterferien**





## AUS DEM SCHULLEBEN

### **Petition Finanzierung Waldorfschulen in SH. Wir brauchen 2.000 Unterschriften!**

Der Landeshaushalt 2025 ist beschlossen und mit ihm auch die Kürzung der finanziellen Unterstützung für die Waldorfschulen und meisten anderen Ersatzschulen von 82 Prozent auf 80 Prozent.

Dagegen wollen wir uns weiter stark machen. Der Landeselternrat hat eine offizielle Petition beim Landtag gegen die dauerhaften Kürzungen eingereicht. Die Petition muss bis zum 19. März mindestens von 2.000 in SH lebenden Personen unterzeichnet werden. Das Quorum ist erreicht, aber je mehr Stimmen wir haben, desto mehr Betroffenheit und Relevanz wird sichtbar. Bitte unterschreibt die Petition und leitet den Aufruf direkt an passende Menschen weiter. Bitte darauf achten, dass die Unterschrift noch einmal per Mail bestätigt werden muss.

**Zur Petition: <https://www.landtag.ltsh.de/petitionen/keine-krzung-des-frdersatzes-fr-ersatzschulen/>**

Außerdem erhalten wir Unterstützung von den Landtagsfraktionen von SPD, SSW und FDP. Sie stellen einen gemeinsamen Antrag ([Link zum Antrag](#)), um das Thema neu aufzurollen und die Absenkung der Landeszuschüsse zu befristen.

Über den Antrag wird **diesen Donnerstag, 10:30 Uhr** beraten. Es wäre schön, wenn auch Eltern in den **Kieler Landdtag** kommen, um durch ihre Anwesenheit vor Ort zu unterstützen.

*Initiiert von der Landesarbeitsgemeinschaft der Waldorfschulen und dem Landeselternrat*



## Außerordentliche Mitgliederversammlung gut besucht



Mehr als 70 Stimmberechtigten kamen am 17.2.25 zur außerordentlichen Mitgliederversammlung des Schulvereins. Ihr Interesse galt an diesem Abend vor allem den Finanzen, genauer gesagt der geplanten Schulgelderhöhung und dem Blick auf den aktuellen und zukünftigen Schulhaushalt.

Britta Mann vom Waldorfseminar, die aktuell in der Geschäftsführung der Schule unterstützt, präsentierte die Zahlen für 2024, 2025 und 2026 und zeigte dabei auch, wie sich die Finanzen durch steigende Schulgelder und Spenden einerseits und sinkende öffentliche Förderung andererseits nach aktueller Einschätzung entwickeln werden.

### **Mehrere Anträge zur Schulgelderhöhung eingereicht**

Wie die Schulgelderhöhung erfolgen soll, dazu gab es zwei verschiedene Anträge, einen vom Vorstand und einen von einem Mitglied. Beide Anträge

wurden vorgestellt, erklärt und parallel abgestimmt. Mit deutlicher Mehrheit entschieden sich die Mitglieder für die Erhöhung des Schulgeldes zum 1.6.2025 um 20 Prozent. ([Neue Beitragsordnung](#))

### **Ermäßigungsanträge bis 1.4.2025 stellen**

Der Besuch unserer Schule soll auch weiterhin keine Frage des Geldbeutels sein. Die Delegation Elternbeiträge steht sehr gern für Fragen zu Ermäßigungen zur Verfügung. Informationen gibt es auch über die Schulwebseite:  
<https://waldorfschule-kiel.de/eltern/elternbeitraege/>

### **Freiwillig mehr zahlen ist jetzt möglich**

Elternhäuser mit größeren finanziellen Mitteln, die freiwillig mehr Schulgeld zahlen und damit die Schulgemeinschaft unterstützen möchten, können dies nun tun. Dafür muss lediglich ein neues SEPA-Mandat ausgefüllt und im Schulbüro abgegeben werden. [Link zum neuen SEPA-Mandat](#)

### **Mitbestimmen - unsere Schule ist das, was wir gemeinsam daraus machen**

Jede Familie ist Mitglied im Schulverein und hat über das Familienmitglied, das die Schulverträge unterschrieben hat, auch eine Stimme. Die nächste Mitgliederversammlung des Schulvereins findet im Herbst 2025 statt, gern wieder so gut besucht. Und zwischendurch kann sich jede\*r im monatlichen Forum einbringen oder das Schulleben und die Selbstverwaltung in einer der Delegationen mitgestalten. (BR)





## DIE DELEGATIONEN STELLEN SICH VOR

### Delegation Elternbeiträge

Als Schule in freier Trägerschaft arbeitet die Freie Waldorfschule Kiel ausgerichtet am Leitbild der Waldorfschulen. Dazu gehört, dass es jedem Kind ermöglicht werden soll, waldorfpädagogisch beschult zu werden und auch Haushalte mit geringem Einkommen die gleichen Chancen bekommen.

Rund  $\frac{3}{4}$  des Schulhaushaltes zahlt das Land Schleswig-Holstein, ca.  $\frac{1}{4}$  tragen wir Eltern dazu bei. Die finanziellen Verhältnisse in den einzelnen Elternhäusern sind aber sehr unterschiedlich, daher ist es wichtig, dass genau geprüft wird, welcher Beitrag geleistet werden kann. Im Zuge der Schulgelderhöhung ist dieses Thema in vielen Familien wieder brandaktuell. Denn ab dem 01.06.2025 erwartet uns eine Schulgelderhöhung von 20% und das möchten wir nun zum Anlass nehmen, die Delegation Elternbeiträge einmal genauer vorzustellen.

Die Delegation Elternbeiträge wurde 2012 gegründet, bis zum Herbst 2011 gehörte die Bearbeitung der Ermäßigungsanträge ausschließlich zum Aufgabenbereich der Verwaltung. Auf Anregung des damaligen Geschäftsführers entstand, wie an anderen Waldorfschulen schon länger üblich, die Delegation Elternbeiträge.

Die Delegation besteht ausschließlich aus Eltern der Freien Waldorfschule Kiel, da Schulgeldzahlung Elternsache ist. Momentan treffen sich die sieben ehrenamtlichen Mitarbeiter\*innen einmal im Monat und stehen im engen Austausch mit Verwaltung und Vorstand. Die Haupttätigkeit besteht in der Bearbeitung der Anträge. Dabei handelt es sich um Erstanträge oder Weiterbewilligungsanträge. Wichtige Themen wie jetzt zum Beispiel die Schulgelderhöhung werden auch besprochen.

Die Beitragsermäßigung ergibt sich in vielen Fällen aus einer Tabelle, die mit Hilfe eines Programms berechnet wird. Dieses Programm wird laufend geprüft und den aktuellen Erfordernissen nach angepasst, wenn z.B. das Kinder- oder Wohngeld erhöht wird. Allerdings ist nicht jeder Umstand so klar, dass er sich aus dieser Tabelle herleiten lässt. Und so kommen wir zu einer weiteren wichtigen Aufgabe der Delegation, der Elterngespräche. Diese sind besonders wichtig, wenn eine differenzierte Betrachtungsweise vorgenommen werden muss, denn Lebensumstände sind sehr individuell und so lässt sich manches nicht statisch abbilden.

Während meines Gesprächs mit der Delegation wird deutlich, dass sich auch genau an dieser Stelle mit viel Engagement um die passende Lösung bemüht wird. Sibylle Brand betont, dass die persönlichen Gespräche so gut wie immer zu einem befriedigenden Ergebnis führen: „In der Regel sind es gute Gespräche, eine gute Kooperation. Die Eltern freuen sich, dass sie uns ihr Anliegen vorbringen können.“ Es zeigt sich ganz klar, dass das Thema Ermäßigungsbeiträge nicht nur als ein Angebot der Schule verstanden wird, sondern eine Herzensangelegenheit der ehrenamtlich arbeitenden Delegationsmitglieder ist. Die Möglichkeit, die Beiträge so zu gestalten, dass niemand von der Waldorfpädagogik ausgeschlossen wird, wird als sozialer Stützpfeiler unserer Schulgemeinschaft verstanden. Über die Höhe des Schulgeldes entscheiden kann die Delegation dabei nicht. Sie erarbeitet eine Vorlage für den Vorstand, der dann entscheidet. Durch dieses Zusammenspiel und die gute Zusammenarbeit mit Stefanie Bischoff aus dem Schulbüro können Anträge sehr zügig bearbeitet werden.

Gerade in der aktuellen Lage ist es der Delegation ein besonderes Anliegen, Familien die Scheu zu nehmen, einen Ermäßigungsantrag auszufüllen. Alle Aspekte der Arbeit der Delegation sind absolut vertraulich. So wissen nicht einmal die Lehrkräfte, welche Ihrer Schüler\*innen ein ermäßigtes Schulgeld bezahlen.

Was beim Besuch der Delegation sofort auffällt, ist die gute Stimmung im Team. Alte Hasen wie Heiko Asbahr, Sibylle Brand und Susanka Sternberg, die zum Teil bis zu 10 Jahre dabei sind und neuere Mitglieder wie Christian Radtke, Julia Schäfer, Stephan Bauske und Anja Schwartz bilden eine harmonische Gruppe, die allerdings auch dringend nach Nachwuchs sucht, da zwei Mitglieder mit dem Ende der Schulzeit ihrer Kinder die Delegation im nächsten Jahr verlassen werden.

Wer Freude am Bearbeiten und Prüfen von Anträgen hat und gerne alle Puzzleteile zusammenlegt, um für Familien eine gute Lösung zu finden, ist hier genau richtig. Und Snacks gibt's auch! (USR)

**Und noch eine wichtige Bitte:** Alle Erst- bzw. Wiederholungsanträge müssen mit allen Unterlagen bis zum 30. April des laufenden Schuljahres eingereicht werden, wenn eine Ermäßigung für das kommende Schuljahr gewünscht ist.

Die Mitglieder der Delegation Elternbeiträge stehen nach Terminvereinbarung gerne zur Verfügung und sind (außer in den Ferien) erreichbar unter:  
[elternbeitraege@waldorfschule-kiel.de](mailto:elternbeitraege@waldorfschule-kiel.de)

[Download Ermäßigungsantrag](#)



*Vier von sieben Mitgliedern der Delegation Elternbeiträge: vlnr: Julia Schäfer, Sibylle Brand, Anja Schwartz und Christian Radtke*



## SCHULSOZIALARBEIT

### **Aktuelle Informationen**

Die Zusammenarbeit der Freien Waldorfschule Kiel mit Tom Frahm hat geendet. Damit liegt die Schulsozialarbeit nun vorübergehend bei Frau Preuß.

Dies möchten wir zum Anlass nehmen, Frau Preuß ein paar Fragen zu stellen.

### **Wie hat sich die Schulsozialarbeit an der Waldorfschule Kiel nach sechs Monaten entwickelt?**

*Anna Preuß: Der Alltag in der Schulsozialarbeit setzt sich aus unterschiedlichen Arbeitsbereichen zusammen. So findet man mich in der Begleitung von Klassen, in Einzelgesprächen, in kollegialen Beratungen und auch in der Netzwerkarbeit. Sogar eine Spendenaktion konnte wieder Fahrt aufnehmen.*

### **Was ist für Dich die größte Herausforderung?**

*Anna Preuß: Die Größe der Schule und die Vielzahl an Themenfeldern. Dort den Überblick zu behalten stellt derzeit die größte Herausforderung für mich dar.*

### **Wo siehst du den größten Unterschied zwischen Deiner Arbeit an der Waldorfschule und Deiner vorherigen Arbeit in der aufsuchenden Sozialarbeit?**

*Anna Preuß: Das Alter der zu beratenden Schüler\*innen. In meinem letzten Arbeitsfeld habe ich fast ausschließlich mit Menschen über 18 Jahren gearbeitet, die ihre Entscheidungen selbst treffen mussten.*



Anna Preuß

*Mit den Schüler\*innen sind die Einzelgespräche sensibler zu betrachten, da sie noch unter der elterlichen Sorge stehen. Hier dürfen die Schüler\*innen unterstützt werden, sich ihren Eltern und aber auch Klassenlehrern anzuvertrauen – je nach Thema.*

*Obgleich sich die Personengruppe im Alter unterscheidet, liegt die größte Gemeinsamkeit der Berufsfelder im Beziehungsaufbau. Schüler\*innen werden von dort abgeholt wo sie mit ihrem Thema stehen – im buchstäblichen und übertragenen Sinne. So darf über die Zeit, dass Vertrauen wachsen und eine tragfähige Arbeitsbeziehung entstehen.*

### **Wo findet man die Schulsozialarbeit?**

*Anna Preuß: Das Büro der Schulsozialarbeit befindet sich im Brückenhaus. Den Eingang erreicht man über den Hof zwischen den Werkstätten, neben der Kulissenwerft. Das Büro selbst befindet sich dann im ersten Stock, gegenüber dem Computerraum.*

### **Wie erreicht man die Schulsozialarbeit?**

Telefonisch: 04105309152

Mail: [schulsozialarbeit@waldorfschule-kiel.de](mailto:schulsozialarbeit@waldorfschule-kiel.de)

(USR)



## **Waldorffreunde Chor Neues Jahr - neues Projekt!**

Der Waldorffreunde Chor ist am 10. Februar in eine neue Probenphase gestartet und lädt alle Chor-Interessierten ein, dabei zu sein!

Wer Lust hat mitzusingen kann gerne zum "Schnuppern" zu den Proben kommen. Die finden immer montags von 19.30 bis ca. 21 Uhr statt!  
Wir treffen uns im Eurythmieraum im Brückenhaus (gegenüber von den Holzwerkstätten, kurz vor dem Kindergarten).

Bei Fragen könnt ihr euch gerne bei Kiki Rasmus melden ([kiki@hohenhorst.de](mailto:kiki@hohenhorst.de) oder 04302/96 40 911) oder einfach bei der Probe vorbeischaun!

Wir freuen uns immer über neue Stimmen und motivierte Sänger\*innen!

Kirsten Rasmus





## ANZEIGEN

### **Anthroposophische Meditation und Wahrnehmung des Unsichtbaren**

Wir üben innere Stärkung, räumen auf und ordnen Gedanken und Gefühle. Wir beschäftigen uns mit der Frage, welche Eigenschaften für die Erkenntnis unsichtbarer Vorgänge und Wesen notwendig sind und wie wir feinfühlicher und "feinsehender" werden. Der methodische Boden liefert uns hierfür die anthroposophische Erkenntniswissenschaft.

Dieser übende Kurs ist für alle Menschen offen. Es gibt keine (!) Voraussetzungen, innere Fragen über den eigenen spirituellen Weg jedoch sind notwendig.

Montag, 24. März. 18 Uhr

### **Heileurythmie: "den Organen bei der Arbeit zuschauen"**

Heileurythmie ist eine Bewegungsweise, die unsere Sensibilität vertieft und differenziert. So ist es möglich, auf Erkrankungen und Herausforderungen des Lebens durch Bewegung eigenmächtig zu reagieren. In diesem Kurs üben wir einen etwas anderen Zugang zum eigenen Körper und entdecken therapeutische Selbstwirksamkeit. Alle Fragen sind willkommen und Neugierde sowieso. Der Kurs ist offen für alle Menschen und hat keine speziellen Anforderungen.

Dienstag, 25. März 17 Uhr

*Anmeldung und Information unter  
heileurythmie-meditation-nora@web.de  
Nora Schütze, 017641585445*

# Waldorflehrkraft werden



- Sie haben Freude an der Arbeit mit Kindern?
- Sie mögen es, Initiative zu übernehmen?
- Sie wollen neue Lehrmethoden kennenlernen?
- Für Sie zählt der einzelne Mensch mit seinen Fähigkeiten?
- Ihnen sind Kreativität und künstlerische Gestaltung wichtig?
- Für Sie ist Schule mehr als nur ein Job, sondern Bildungs- und Lebensraum?
- Sie legen Wert auf familienfreundliche Vorlesungszeiten?

Dann informieren Sie sich jetzt über unsere Studien- und Weiterbildungsmöglichkeiten und vereinbaren Sie gerne ein persönliches Beratungsgespräch!

Das Masterstudium ist jetzt auch im Abendkurs möglich.

Ein Quereinstieg kann problemlos erfolgen.

Waldorfseminar Kiel  
Rudolf-Steiner-Weg 2  
24109 Kiel

info@waldorf-kiel.de  
www.waldorf-kiel.de  
Tel.: 0431 - 800 680

**Termine Infotage 2025  
immer von 10 - 13 Uhr:**

8. März  
5. April  
10. Mai  
14. Juni  
12. Juli  
16. August



in Kooperation mit

**Freie Hochschule Stuttgart**  
SEMINAR FÜR WALDORFPÄDAGOGIK



# Du möchtest dich sozial engagieren? Starte deinen Freiwilligendienst bei uns!



Wir freuen uns übrigens auch immer über  
Schülerpraktikant:innen an unserer Schule.

**Die etwas andere Schule**  
sucht Menschen, die besondere  
Kinder und Jugendliche im Schulalltag  
begleiten.  
Als Teil der Schulgemeinschaft kannst  
du dich bei uns sozial engagieren und  
dich und deine Stärken besser kennen-  
lernen.



**Rudolf-Steiner-Schule**  
Rendsburger Landstraße 129, Kiel  
Tel. 0431 649 54-0  
info@rudolf-steiner-schule-kiel.de  
rudolf-steiner-schule-kiel.de

**Austauschschülerin für das Schuljahr 2025/2026 gesucht (2 Monate) Möchtest du einen Austausch mit Spanien machen?**

Hallo! Ich bin Nora, ich bin 14 Jahre alt und ich wohne in Las Rozas. Las Rozas ist 30 Minuten von Madrid, die Hauptstadt von Spanien entfernt. In Las Rozas es gibt Wald aber gibt es auch eine Stadt.

**Meine Hobbies:** Ich bastele und stricke gern. Außerdem fahre ich auch gern Fahrrad und Einrad.

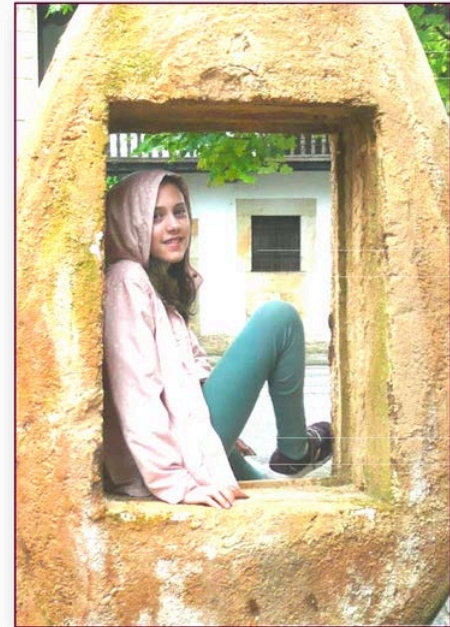
**Meine Familie:** Meine Mutter heißt Gracia, sie ist Physiotherapeutin von Beruf und arbeitet sie in ein großes Krankenhaus in Madrid. Mein Vater heißt Igor, er ist Verkäufer von Bogenschützenzuberhör von Beruf. Ich habe auch eine Schwester, sie heißt Anaïs und ist 8 Jahre alt. Ich sehe jede Woche meinen Opa, er heißt Ramón und wohnt in Madrid. Ich habe keine Haustiere. Meine Schule: Wir wohnen von 5 Minuten zu Fuß von der Schule. Sie heißt Escuela Libre Micael. In die Schule sind wir 500 Schüler. Meine Lieblingsschulfächer sind Deutsch, Handarbeit und Englisch.

**Warum sollst du nach Madrid kommen?**

Du kannst den königlichen Palast, das Prado Museum, die Retiro Park und la Puerta del Sol besuchen. Außerdem kannst du Churros mit Schokolade, Turrón, Callos a la madrileña und Madrider Eintopf probieren. Meine Mutter und ich sind Vegetarier deshalb habe ich wieder Callos noch Madrider Eintopf probiert. Aber die Leuten sagen es wäre sehr lecker.

Wenn du interessiert bist du kannst mich über [carmesi0118@escuelalibremicael.com](mailto:carmesi0118@escuelalibremicael.com) kontaktieren oder über die Telefonnummer +34609925009 anrufen oder chatten.

Ich freue mich darauf wenn du mir schreibst. ☺  
Bis bald! NORA R. GARCÍA VÁZQUEZ



Madrider Eintopf



Churros mit Schokolade

Liebe Eltern, Erziehungsberechtigte, Lehrer\*innen und Interessierte,

wir schreiben Ihnen als angehende Waldorflehrer\*innen im Namen unserer Wohngemeinschaft, die sich „die Märkische“ nennt. Märkische, weil unser Haus in der Märkischen Straße in Witten-Annen steht. Es ist das älteste Haus in diesem Stadtteil und hat unglaublichen Charme, braucht aber auch viel Zuwendung und Pflege. Wir versuchen ihm beides zu geben, können aber zurzeit nicht ausreichend Mittel aufbringen, um ihm gerecht zu werden.



Alle 13 Menschen, die aktuell hier im Haus leben, studieren am Waldorfinstitut Witten-Annen. Die verschiedensten Fächer sind vertreten, darunter Handwerk und bildende Kunst, Eurythmie, Gartenbau, Handarbeit, Englisch, Sonder- und Heilpädagogik und auch Menschen die die Ausbildung zum Klassenlehrer bzw. zur Klassenlehrerin machen. Ganz verschiedene Bereiche also, aber eines verbindet uns alle: wir wollen wirksam sein in der Welt. Dafür möchten wir lernen und uns bilden und das Wissen und die Erfahrungen, die wir jetzt sammeln, später an Kinder und Jugendliche weitergeben, um sie auf ihrem Weg zu begleiten.

Wir sind sehr dankbar, während unserer Studienzeit „Die Märkische“ unser Zuhause nennen zu dürfen und veranstalten regelmäßig Aktionstage, an denen wir uns verschiedenen Projekten im Haus widmen und qualitativ Zeit als Wohngemeinschaft miteinander verbringen. Wie oben schon erwähnt, fehlen uns langfristig die finanziellen Mittel, die für Instandhaltungen erforderlich sind. Deshalb wenden wir uns jetzt mit der großen Bitte an Sie, uns zu unterstützen, damit unser schönes, altes, etwas baufälliges Haus weiterhin bestehen kann.

Wir würden uns riesig freuen und wären unendlich dankbar, wenn Sie sich dazu entschließen würden, uns finanziell zu unterstützen. Als Plattform für unsere Spendenaktion nutzen wir [gofundme.com](https://www.gofundme.com/renovierung-markische-strasse). Dort können sie uns unter <https://www.gofundme.com/renovierung-markische-strasse> finden.

Auf unserem Instagram-Account (@diemaerkische) können sie unsere Aktionstage und das alltägliche Leben im Haus ein bisschen verfolgen.

Herzliche Grüße

Die Märkische (Sophia, Lara, Theresa, Yang Ying, Jenna, Nathalie, Franzica, Embla, Juli, Nori, Catalina, Manuel)

## Wenn Worte Wunder wirken!

**Sag, was du brauchst! Nicht, was du denkst.**

**- Beziehungen klar, bewusst und friedvoll gestalten -**

An drei Mittwochen im Frühling,  
**12.3., 26.3. und 9.4.2025, jeweils 19.00 bis ca. 21:00 Uhr**  
dich bekannt machen mit der  
**Kommunikation nach Marshall B. Rosenberg**

Ihre vier Schritte - Beobachtung, Gefühl, Bedürfnis, Bitte - haben das Potential, unser Handeln und das anderer Menschen in ganz neuem Licht anschaulich zu machen. Sie geben uns die Möglichkeit, unsere Beziehungen klar, bewusst, authentisch und friedvoll zu gestalten:

- zu verstehen, ohne einverstanden sein zu müssen
- einfühlsam und wertschätzend zu sein, ohne nett sein zu müssen
- Verantwortung zu übernehmen für unsere Gefühle, Bedürfnisse und Worte
- in die Freiheit zu kommen, eine Wahl zu haben
- unsere Kinder einfühlsam ins Leben zu begleiten und uns auf sie einzulassen, anstatt ihnen Gehorsam beizubringen
- wirksam zu sein ohne Strafen oder Belohnungen
- mutig und liebevoll in Vollkontakt zu gehen mit allem, was da ist

**Du bist herzlich eingeladen, dich mit mir auf den Weg zu machen, zu forschen – und dabei vielleicht einen neuen Blick auf die Welt zu entdecken!**

**Bei Interesse melde dich: Kerstin Schröder, Telefon 0175/8961689, info@monarosadella.de, Russeer Weg 45, 24111 Kiel**

**Betrag: 60,- bis 90,- Euro für die drei Abende**

Vorschau: **Vertiefung** am 30.4., 7. und 14.5.2025





**Frühling**  
**Holzelement**  
Leber / Gallenblase

**Yogakurs**  
energetisierend vitalisierend  
Organ-orientiert

montags  
10.3.25 - 7.4.25  
5 Termine

17.30-18.45	70€	19.00-20.15
für Anfänger und Wiedereinsteiger (auch für Schwangere)		für geübte Yogis

Hotel Birke Hofholzallee 151 Kiel

Claudia Ballhaus 015786452491 [yoga@praxis-ballhaus.de](mailto:yoga@praxis-ballhaus.de)

## Astrologische Beratung



*Einzelberatung*  
*Paarberatung*  
*Kinderhoroskope*

[WWW.ASTRO-KIEL.DE](http://WWW.ASTRO-KIEL.DE)  
[INFO@ASTRO-KIEL.DE](mailto:INFO@ASTRO-KIEL.DE)  
0157 891 451 53



### **Kindergarderobe sucht neues Zuhause**

Handarbeit aus Echtholz, 16 stabile Haken, gebrauchter Zustand.

Höhe ca. 106 cm, Breite ca. 120 cm. Abholung in Kiel oder Treffpunkt an der Schule möglich, ist zum Transport auseinandergenommen.

Preisvorstellung 30 €

a.krause@angumar.de



### **Wohnungstausch**

Tausche eine 5-Zimmer-Wohnung mit großem Garten in Russee gegen eine 2-2,5 Zimmerwohnung. Kommt ein Tausch nicht in Frage, bin ich auch an jeder anderen Wohnung in dieser Größe interessiert.

Kontakt: Dorothee Scholl Tel. 0431-698331

### **Wohnung / Hausanteil zu verkaufen**

Das Gebäude steht in Sören bei Bordesholm und ist Teil einer Hofgemeinschaft. Hier leben 7 und mehr Wohnparteien mit mehreren Kindern im Schul- und Vorschulalter.

Untere Wohnung gut 100 m<sup>2</sup>

Dachgeschoss (Anteil 50%) für den Ausbau vorbereitet

Anteile an Gemeinschaftsgebäuden und - Grundstück

Fahrzeit zur Schule: ruhige 18 Minuten

360.000 €

Tel 0172 / 95 12 600





## ANSPRECHPARTNER\*INNEN

### **Sprecher für außerschulische Angelegenheiten**

Stefan Tiemann: Kontakt bitte über das Schulbüro (0431 53090)

### **Schulführung**

Wiebke Ailland, Thomas Müller-Tiburtius

Gespräche gern nach Vereinbarung über das Schulbüro (0431 53090)

### **Kummer, Sorgen, Nöte, Fragen im Schulzusammenhang?**

#### **Vertrauenseltern und -lehrer\*innen:**

Irene Hauke: 0431 5309128 (von 10-16 Uhr)

Katja Köhler und Philipp Zimmermann: vertrauenskreis@waldorfschule-kiel.de

#### **Schulsozialarbeit**

Anna Preuß: a.preuss@waldorfschule-kiel.de

Das Büro der Schulsozialarbeit befindet sich im Brückenhaus (0431 530 9152)

#### **Elternvertretung im Vorstand**

Sandra Gieske: s.gieske@waldorfschule-kiel.de

Nils Karow: n.karow@waldorfschule-kiel.de

#### **Impressum Wochenblatt**

Beatrix Richter (BR), Ulrike Schulte-Rahde (USR), Yvonne Rehmann (YR):

wochenblatt@waldorfschule-kiel.de

#### **Anzeigen im Wochenblatt**

Anzeigen nehmen wir über [wochenblatt@waldorfschule-kiel.de](mailto:wochenblatt@waldorfschule-kiel.de) entgegen.

Für die Veröffentlichung werden keine Gebühren erhoben. Wer möchte, kann an

den Förderverein der Schule spenden (Verein zur Förderung der Waldorf-

pädagogik Kiel e.V, Bank für Sozialwirtschaft, IBAN: DE 65 2512 0510 0007 4931 00).