

WOCHENBLATT

03.12.2025

Liebe Schulgemeinschaft,

nach einem sehr schönen Martinimarkt ging es direkt in den Advent, der mit traditionellen Elementen zum Jahresrhythmus beiträgt. Für besinnliche Momente laden das Oberstufenorchester und die Chöre unserer Schule in die Ansgarkirche ein. Mit dem Kauf eines Tannenbaums können wir die Gedenkstättenfahrt des 12. Jahrgangs nach Krakau und Auschwitz unterstützen und die traditionellen Christgeburtsspiele stimmen auf die Festtage ein.

Zum Jahresende werfen wir auch oft einen Blick zurück, in der Mitgliederversammlung des Schulvereins sogar bis ins Jahr 2024. Vergangenes wurde dabei mit aktuellen Projekten und Plänen verbunden.

Mit diesem Blick zurück und nach vorn wünschen wir eine besinnliche Weihnachtszeit

Beatrix Richter, Ulrike Schulte-Rahde, Yvonne Rehmann,
Jana Aylin Rosin und Merten Müller

Delegation Öffentlichkeitsarbeit





AKTUELLE TERMINE & AUSBLICK

Mo., 08.12.2025, 18:00 Uhr: Weihnachtskonzert

Mitwirkende: Oberstufenorchester, Flötenensemble, Kinderchor, Waldorffreundechor
Nikolaikirche, Kiel

Sa., 13.12. - Mi., 17.12.2025: Tannenbaumverkauf im Wartehäuschen

Samstag, 13. Dezember von 10.00 bis 13.00 Uhr

Montag, 15. Dezember von 08.00 bis 10.00 Uhr und von 12.00 bis 14.00 Uhr,

Dienstag, 16. Dezember von 08.00 bis 10.00 Uhr und von 12.00 bis 14.00 Uhr,

Mittwoch, 17. Dezember von 08.00 bis 10.00 Uhr und von 12.00 bis 14.00 Uhr,

Fr., 19.12.2025 - Di., 06.01.2026: Weihnachtsferien

Sa., 24.01.2026: Jahresarbeiten der Klasse 12b

Saal vom Sechseckbau, öffentliche Veranstaltung

Sa., 31.01.2026: Jahresarbeiten der Klasse 12a

Forum, öffentliche Veranstaltung

Fr., 06.02.2026: Klassenspiel 12b

Forum im Haupthaus, öffentliche Veranstaltung

Mi., 18.02.2026 - Fr., 20.02.2026: bewegliche Ferientage

schulfrei für alle Schüler*innen

Mo., 23.02.2026 - Di., 24.02.2026: SCHILF

Schulentwicklungstag, schulfrei für alle Schüler*innen

Fr., 27.02.2026: Elternsprechtag





**Öffnungszeiten
Stoffwechsel**

Dienstag
07:30 – 09:30 Uhr
und 12:30 – 14:00 Uhr

Freitag
07:30 – 09:30 Uhr
und 12:30 – 14:00 Uhr

**Wenn die Schilder
stehen, ist auf!**



Elterncafé

**Zeit für Begegnung, Austausch und
Beisammensein**

Jeden zweiten Donnerstag im Monat findet unser Elterncafé in der Schulmensa statt und bietet von 7:30 – 9 Uhr eine lockere Austausch-, Begegnungs-, Gestaltungs- und Vernetzungsmöglichkeit für unsere Schulgemeinschaft.

Außerdem können Schulklassen sich bewerben und das Elterncafé mit Kuchen, Waffeln oder anderen Köstlichkeiten beliefern und mit dem Erlös ihre Klassenkasse auffrischen.

AUS DEM SCHULLEBEN

Von Bankwächtern und Kissen-Matrosen - Mitgliederversammlung mal anders

Einmal im Jahr gibt der Schulvorstand bestehend aus Sandra Gieske und Nils Karow für die Eltern sowie Imke Claussen und Thies Naujokat für die Lehrer*innen einen Überblick über das vorangegangene Jahr und Pläne für die Zukunft. Bevor es jedoch um Zahlen und Anträge ging, ludt der Vorstand zu einem Rundgang über das Schulgelände ein und machte damit aktuelle Projekte und Veränderungen direkt erlebbar.

Erster Stopp war das bewegte Klassenzimmer der 1. Klasse mit neuen Bänken und Kissen, die immer wieder neu kombiniert zum Rutschen oder Balancieren einladen, aber auch als Schreibstube für ruhiges Arbeiten dienen. Für den Umbau übernehmen die Kinder jeweils feste Aufgaben als Bankwächter oder Kissen-Matrosen. Weiter ging es zur neuen Gruppe der Betreuten Grundschule. Im ehemaligen Eurythmieraum von Mr. Tanner entstand ein großzügiger Gruppenraum mit verschiedenen Angeboten für die Kinder. Für die notwendigen Umbauarbeiten und die neue Möbel konnte die Schule Fördermitteln nutzen.





Noch im Bau befindet sich das neue Treppenhaus am hinteren Ende des Haupthauses, das durch einen Fahrstuhl alle drei Ebenen barrierefrei erreichbar machen wird und für den notwendigen zusätzlichen Fluchtweg sorgt. Gleichzeitig ist es so großzügig angelegt, dass es auch Rückzugs- und Aufenthaltsmöglichkeiten für die Schüler*innen bieten wird. Eine Ausbaumöglichkeit der dritten Etage wurde ebenfalls mitbedacht und berücksichtigt.

Zurück im Sechseckbau zeigte der Rückblick wie viele Ereignisse das Jahr geprägt haben - vom Start der Schulsozialarbeit, den verschiedenen Festen über die Beratungen zur Schulgelderhöhung bis zu Besuchen von Bildungsministerin Dorit Stenke und der SPD-Landesvorsitzenden Serpil Midyatli. Die externe Prüfung der Finanzen ergab für das Geschäftsjahr 2024 einen leichten Anstieg der Reserven und der Vorstand wurde von den anwesenden Mitgliedern entlastet. Besprochen wurden außerdem die Nutzung von Fördergeldern. Welche Möglichkeiten hier zur Verfügung stehen bzw. sich in naher Zukunft ergeben, darüber informiert die Landesarbeitsgemeinschaft die Schulen regelmäßig.

Mit Blick auf die Selbstverwaltung unserer großen Schule und die steigenden Anforderungen wurde außerdem damit begonnen, Aufgabenbereiche wie z.B. die Personalverwaltung zur professionalisieren oder ein Kindergartenleitungskonferenz einzurichten, um den Vorstand von administrativen Aufgaben zu entlasten. (BR)





Weihnachtskonzert

Montag, 08.12.2025, 18 Uhr, Nikolaikirche Kiel

Chöre und Oberstufenorchester der Freien Waldorfschule Kiel
präsentieren u.a. Teile des Weihnachtsoratoriums von Bach.

Spendenmöglichkeit der Waldorfschule Kiel ist aktiv

Unterstützen Sie unsere Schule! Wir freuen uns über Ihr Engagement im Schulleben (in Form von Mitarbeit in Delegationen, Besuch des Forums, Arbeitseinsätzen) genauso wie über Spenden. Ihre Spende ist sowohl zweckbezogen als auch allgemein hochwillkommen und wertvoll. Überweisen Sie Ihren Spendenbeitrag bitte auf unser Schulkonto. Wichtig: Denken Sie bitte daran im Verwendungszweck das Wort „Spende“ UND das von Ihnen gewählte Spendenprojekt anzugeben.

Bank: Sozialbank

Kontoinhaber: Schulverein der Freien Waldorfschule Kiel

IBAN: DE32 3702 0500 0007 4930 00

Verwendungszwecke: Spende + Ihr Spendenprojekt + ggf. Anschrift für die Spendenbescheinigung

Aktuell benötigen wir Unterstützung für die folgenden Projekte:

Schülerhilfsfonds: Mit dem Schülerhilfsfonds ermöglichen wir beispielsweise Kindern und Jugendlichen Teilnahme an Klassenfahrten.

Orchester: Die Orchester der Schule bereichern das kulturelle Leben und bieten den Schülerinnen und Schülern die Möglichkeit, musikalisch aktiv zu werden und gemeinsam zu musizieren. Mit Spendengeldern leisten wir zum Beispiel einen Beitrag zu den Probenwochenenden.

Instrumente: Um das musikalische Angebot weiter auszubauen, möchten wir neue Instrumente angeschafft, die dann von Schülerinnen und Schülern ausgeliehen werden können.

So möchten wir eine größere Vielfalt und mehr musikalischen Nachwuchs fördern.





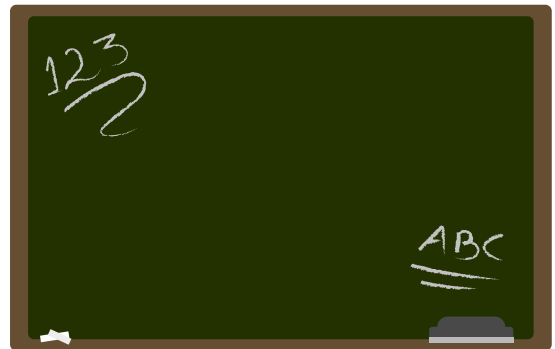
Trecker

Für die Arbeit auf dem Schulgelände benötigen wir einen neuen Trecker. Die Hausmeister werden ihn unter anderem für die Pflege und Bewirtschaftung der Außenanlagen, zur Reinigung oder zum Schneeschieben nutzen.

Neue Tafel Physikraum: Die defekte Tafel in unserem Physikraum muss ersetzt werden.

Freiwillige Erhöhung des eigenen Schulgeldes

Neben einer projektgebundenen Spende gibt es außerdem die Möglichkeit, freiwillig ein höheres monatliches Schulgeld zu zahlen und so dauerhaft zu wirken. Detaillierte Informationen dazu und das entsprechende Formular erhalten Sie über das Schulbüro.



Im Rahmen unserer Gemeinnützigkeit können wir für alle Spenden eine steuerlich absetzbare Spendenbescheinigung ausstellen. Vermerken Sie dafür bitte bei der Überweisung auch Ihre Anschrift.

Bei Fragen wenden Sie sich gern an den Spenden-Arbeitskreis unter:
spenden@waldorfschule-kiel.de



Spenden für die Gedenkstättenfahrt nach Auschwitz

Liebe Schulgemeinschaft,

die meisten von Ihnen wissen, dass die Freie Waldorfschule Kiel seit 2017 eine Geschichts-AG für die Schüler*innen der 12. Klassen hat, die sich nach einer inhaltlichen Vorbereitung eine Woche lang im Rahmen einer Gedenkstättenfahrt nach Auschwitz und Krakau mit dem Thema der Verfolgung von Juden und missliebigen Minderheiten im Nationalsozialismus eingehend beschäftigen. Auch in diesem Schuljahr möchten wieder 36 Schülerinnen und Schüler teilnehmen.

Die Teilnahme an der Reise ist freiwillig, sie soll aber für alle Interessierten möglich sein. Damit auch wirklich jede*r die Möglichkeit zur Teilnahme hat, bieten wir die Reise weit unter dem tatsächlichen Preis an und bemühen uns, die notwendige Gesamtsumme auf anderen Wegen zu beschaffen. Dazu gehören der Pizzaverkauf beim Martinimarkt, der Tannenbaumverkauf vor Weihnachten und die Bewerbung um Fördermittel bei verschiedenen Institutionen. Die Teilnehmenden zahlen aktuell 320 Euro, die tatsächlichen Kosten dürften durch die Preiserhöhungen in allen Bereichen und den zzt. ungünstigen Wechselkurs bei etwa 700 Euro pro Person liegen. Wir haben also eine erhebliche Lücke zu schließen.

Deshalb bitten wir Sie auch in diesem Jahr, uns und damit unser Projekt mit einer Spende zu unterstützen. Wir sind der Meinung, dass es aufgrund der aktuellen Lage wichtiger denn je ist. Jeder Euro ist willkommen. Sie können diese Spende selbstverständlich auch steuerlich geltend machen. Dafür reicht bis zu einer Spende von 300 Euro der Kontoauszug zusammen mit einer Kopie des Spendenaufrufs.

Für größere Spenden erhalten Sie eine Spendenquittung von der Schule. Damit wir Ihnen diese zukommen lassen können, schreiben Sie bitte unbedingt auch Ihre Adresse auf die Überweisung.

Bitte überweisen Sie Ihre Spende unter dem Stichwort „Spende Auschwitz“ auf das Konto des Schulvereins: DE78 210 900 0700 930 885 07.

Schon in der Vergangenheit haben Ihre Spenden uns sehr geholfen und die regelmäßige Fahrt erst möglich gemacht. Dafür bedanken wir uns herzlich im Namen der Geschichts-AG.

Mit freundlichen Grüßen
für die Geschichts-AG
gez. Ursula Senger Thomas Müller-Tiburtius Anne Bettges

Tannenbaumverkauf für den guten Zweck

Liebe Schulgemeinschaft,

auch in diesem Jahr bitten wir Sie, Ihren Weihnachtsbaum bei uns zu kaufen und damit die Gedenkstättenfahrt der Geschichts-AG zu unterstützen. Die Preise für unsere Fahrt sind in allen Bereichen erheblich gestiegen, sei es für den Bus, die Unterkunft oder die Eintritte. Sie kennen das alle aus Ihrem täglichen Leben.

In diesem Jahr konnten wir unsere Tannenbäume bei demselben Produzenten kaufen wie im Vorjahr, da er unsere Fahrt gern unterstützt. Wir werden dieses Mal wieder zwei verschiedene Qualitäten anbieten und hoffen, dass Sie Gefallen an unseren Bäumen finden.

Die Verkaufstermine am Wartehäuschen sind am:

Samstag, 13. Dezember von 10.00 bis 13.00 Uhr

Montag, 15. Dezember von 08.00 bis 10.00 Uhr und von 12.00 bis 14.00 Uhr,

Dienstag, 16. Dezember von 08.00 bis 10.00 Uhr und von 12.00 bis 14.00 Uhr,

Mittwoch, 17. Dezember von 08.00 bis 10.00 Uhr und von 12.00 bis 14.00 Uhr,

solange der Vorrat reicht.

Sollten danach noch Bäume verfügbar sein, werden wir Sie informieren. Diese können dann nach den Weihnachtsspielen im Garten von Herrn Schmitz erworben werden.

Wir wünschen Ihnen eine schöne Adventszeit!

Mit freundlichen Grüßen

für die Geschichts-AG
gez.

Ursula Senger Thomas Müller-Tiburtius Anne Bettges





Impressionen vom Martinimarkt





ANZEIGEN

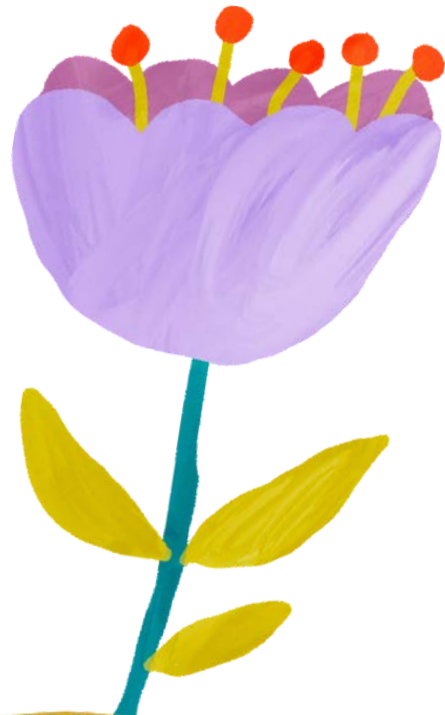
Tagesmutter hat zwei freie Plätze ab Sommer 2026

Mein Name ist Eike Trede, ich habe drei Kinder an der Freien Waldorfschule Kiel, und ich arbeite seit über zehn Jahren als waldorforientierte Tagesmutter in Hassee.

Falls Sie ab Sommer 26 Betreuung für Ihr Kleinkind (1-3 Jahre) suchen, melden Sie sich gern unter der Nummer 017624044351 Die Finanzierung der Kindertagespflege läuft, wie die Krippen, über die Stadt Kiel.

Ich freue mich auf Sie und Ihr Kind!

Mit freundlichen Grüßen,
Eike Trede
eiketrede@gmx.de





Liebe Freunde des Hofes Sophienlust,
wir laden Sie herzlich ein zur diesjährigen
Aufführung des
Oberuferer Christgeburtspiels



am Donnerstag, den 18.12.2025 um 19.30 Uhr
in unserem Kuhstall.

Da Ihr unseren Stall über die Bühne betreten
werdet, bitten wir um rechtzeitiges Erscheinen.
Bitte denkt an warme Kleidung, es kann im Stall
sehr kalt sein.

Wir freuen uns auf Euch und auf eine besinnliche
Einstimmung auf das kommende Weihnachtsfest,
Eure Sophienluster Kumpanei

Die Anthroposophie und die geistige Welt

Kurse für junge Menschen

Dienstag 2. Dezember 17 bis 18.30 Uhr

Samstag 6. Dezember 14 bis 15.30 Uhr

Dienstag 16. Dezember 17 bis 18.30 Uhr

Samstag, 20. Dezember 14 bis 15.30 Uhr

Einstiegskurse für Anthroposophische Meditation und innere Verwandlung

Mittwoch 3. Dezember

17 bis 18.30 Uhr

19 bis 20.30 Uhr

Mittwoch 10. Dezember

17 bis 18.30 Uhr

19 bis 20.30 Uhr

Verzweiflung, Angst, Ohnmacht und Christus-Michael-Meditationen

Mittwoch 17. Dezember

17 bis 18.30 Uhr

19 bis 20.30 Uhr

Spirituell-biographische Begleitung/Geistheilung auf anthroposophischer Grundlage.
Termine jederzeit möglich. Hausbesuche nach Absprache.

~~~

## **Heileurythmie - Wenn Bewegung zur Medizin wird.**

### **Die Bewegungstherapie und Leibfürsorge der Anthroposophischen Medizin**

Die Vokale in der Heileurythmie. Ein Einstiegskurs.

Donnerstag 4. Dezember 10 bis 11.30 Uhr

Dienstag 9. Dezember 19 bis 20.30 Uhr

### **Die musikalische Heileurythmie. Ein Einstiegskurs.**

Dienstag 16. Dezember 19 bis 20.30 Uhr

Donnerstag 18. Dezember 10 bis 11.30 Uhr

Jederzeit Einzelstunden möglich, Hausbesuche nach Absprache. Ich habe Erfahrungen in Allgemeinmedizin, Kinderheilkunde, Psychosomatik und Autoimmunerkrankungen.

Nora Schütze. 017641585445 [heileurythmie-meditation-nora@web.de](mailto:heileurythmie-meditation-nora@web.de)

## Wir suchen:

### Mitarbeiter/-in (m/w/d) für die Buchhaltung für 5 h/Woche



#### Wer wir sind:

Der Hof Sophienlust ist eine sozialtherapeutische Lebens- und Arbeitsgemeinschaft im Kieler Umland. In einer ländlich geprägten Umgebung begleiten wir Erwachsene Menschen mit Assistenzbedarf in ihrem Alltag, bei der Arbeit auf unserem Hof und im gemeinschaftlichen Zusammenleben. Unsere Arbeit ist geprägt von einem ganzheitlichen Menschenbild, rhythmischer Tages- und Jahresgestaltung im Kreislauf der Landwirtschaft sowie einer herzlichen, inklusiven Atmosphäre. Unsere Arbeit verbindet pädagogisch-therapeutische Begleitung mit sinnstiftenden Tätigkeiten auf unserem landwirtschaftlichen Hof, im Haushalt, in der Hauswirtschaft und im gemeinschaftlichen Leben.

#### Was wir suchen:

Wir suchen ab sofort eine\*n engagierte\*n und zuverlässige\*n **Mitarbeiter\*in in der Buchhaltung**, der/die unser Verwaltungsteam tatkräftig unterstützt und sich mit Leidenschaft für strukturierte Prozesse und Zahlen einsetzt. Zu den Aufgaben gehören die Bearbeitung der laufenden Finanzbuchhaltung, Prüfung, Kontierung und Verbuchung von Rechnungen bei DATEV, Unterstützung bei Monats- und Jahresabschlüssen und die Pflege und Abstimmung der Debitoren- und Kreditorenkonten in enger Zusammenarbeit mit dem Steuerbüro.

Wenn du Berufserfahrung in der Buchhaltung, sowie einen sicheren Umgang mit gängigen Buchhaltungsprogrammen, Teamfähigkeit und Zuverlässigkeit mitbringst, freuen wir uns über Deine Bewerbung.

#### Was wir bieten:

Wir bieten Dir einen Arbeitsplatz in einer lebendigen, inklusiven Gemeinschaft mit einem freundlichen, unterstützenden Team und einem angenehmen Arbeitsklima. Die Arbeitszeiten sind flexibel bei leistungsgerechter Vergütung. Außerdem stellen wir moderne Arbeitsmittel zur Verfügung. Des Weiteren ermöglichen wir Raum für Entwicklung und freuen uns über eigene Ideen.

#### Interesse geweckt?

Dann freuen wir uns auf Deine Bewerbung!

Bitte sende uns Deine Unterlagen per E-Mail an Anja Schmidt an [info@hofsophienlust.de](mailto:info@hofsophienlust.de)

Herzliche Einladung zu einem

## Einführungsseminar Gewaltfreie Kommunikation (GFK)

nach Marshall Rosenberg

am **06. und 07. Dezember** im **Blauen Löwen** in Rastorf.

Am Samstag beginnen wir um 10.00 Uhr und enden um 16.00 Uhr und am Sonntag beginnen wir ebenfalls um 10.00 Uhr und enden um 14.00 Uhr.

Bitte bringen Sie eine Kleinigkeit zum Mittagsbuffet am Samstag mit.

Getränke stehen zur Verfügung.

Ein Kostenbeitrag in Höhe von 75,- bis 100,- € (abhängig von der Teilnehmer:innenzahl und den finanziellen Möglichkeiten) für das Wochenende unterstützt mich sehr.



Mein Name ist Wickie Chorowsky und ich bin seit Jahren Trainerin der GFK und leite neben Einführungskursen auch nachfolgend Übungsgruppen und Vertiefungsseminare.

Sie finden auf meiner Webseite ([www.seminare-rastorf.de](http://www.seminare-rastorf.de)) noch weitere Angebote und auch weitere Informationen zu meiner Person.

Falls Sie Fragen und / oder Interesse haben können Sie mich unter:

0176 84821724 telefonisch erreichen.



## ANSPRECHPARTNER\*INNEN

### **Sprecher für außerschulische Angelegenheiten**

Stefan Tiemann: Kontakt bitte über das Schulbüro (0431 53090)

### **Schulführung**

Thomas Müller-Tiburtius

Gespräche gern nach Vereinbarung über das Schulbüro (0431 53090)

### **Kummer, Sorgen, Nöte, Fragen im Schulzusammenhang?**

#### **Vertrauenseltern und -lehrer\*innen:**

Irene Hauke: 0431 5309128 (von 10-16 Uhr)

Katja Köhler und Philipp Zimmermann: vertrauenskreis@waldorfschule-kiel.de

### **Schulsozialarbeit**

Anna Preuß

(0431 530 9152 / 0176 5597 2001 / schulsozialarbeit@waldorfschule-kiel.de)

Das Büro der Schulsozialarbeit befindet sich im Brückenhaus.

### **Elternvertretung im Vorstand**

Sandra Gieske: s.gieske@waldorfschule-kiel.de

Nils Karow: n.karow@waldorfschule-kiel.de

### **Impressum Wochenblatt**

Beatrix Richter (BR), Ulrike Schulte-Rahde (USR), Yvonne Rehmann (YR),  
Jana Aylin Rosin (JAR), Merten Müller (MM): wochenblatt@waldorfschule-kiel.de

### **Anzeigen im Wochenblatt**

Anzeigen nehmen wir über wochenblatt@waldorfschule-kiel.de entgegen.  
Für die Veröffentlichung werden keine Gebühren erhoben. Wer möchte, kann an  
den Förderverein der Schule spenden (Verein zur Förderung der Waldorf-  
pädagogik Kiel e.V, Bank für Sozialwirtschaft, IBAN: DE 65 2512 0510 0007 4931 00).

